

# 南京市栖霞区镇村布局规划 （2024版）

## 前言

为深入贯彻习近平总书记重要讲话精神，进一步优化全区镇村空间布局完善村庄分类和发展引导要求，尤其是妥善解决乡村发展的实际问题，结合《江苏省镇村布局规划编制指南（2023年版）》的相关要求，我局组织开展了《南京市栖霞区镇村布局规划（2024版）》的编制工作。通过对全区涉农街道现状情况梳理分析，深入调研访谈，征求街镇村等各方意见，并与上位规划充分衔接，进一步优化完善村庄分类和建设指引，形成本次规划成果。该规划已获得南京市栖霞区人民政府批复（宁栖霞复〔2024〕39号）。根据《中华人民共和国城乡规划法》，现将经区政府批复的《南京市栖霞区镇村布局规划（2024版）》成果向社会公布。

## 说明

- 本材料是为方便公众了解乡村地区规划而制作的参考性文件。
- 本次规划是乡村地区发展的控制与引导性文件，不代表具体的项目实施计划和实施方案。一旦有建设行为，应依据批准的具体项目建设方案实施。
- 规划是不断优化更新的过程，规划内容以最新版本为准，同一地区同内容深度规划若有更新，将依法及时在网站上公布，本材料自动作废。

# 南京市栖霞区镇村布局规划（2024版）

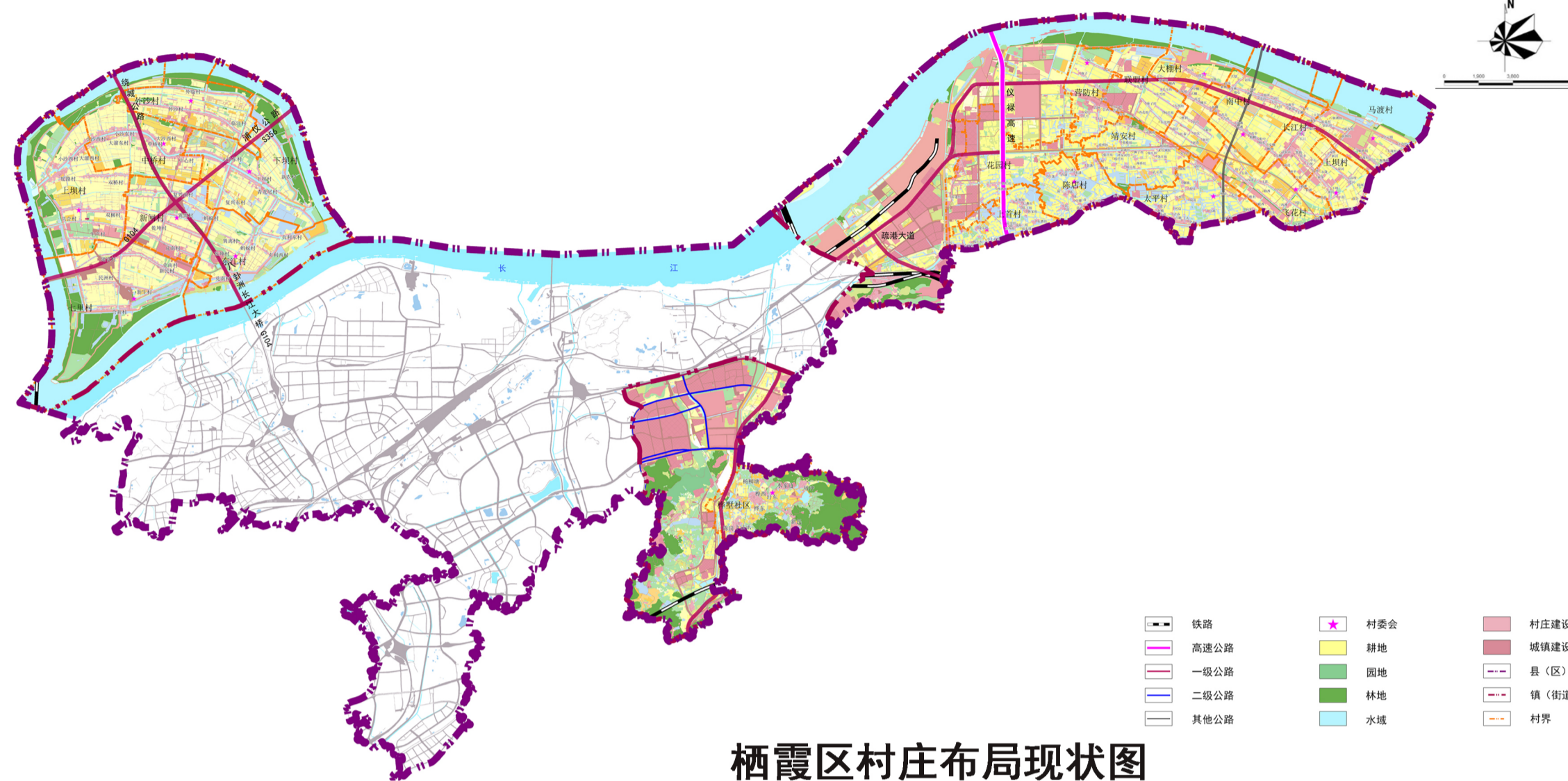
批后公布

## 基本情况

截止2024年底，栖霞区全区共计9个街道，其中3个涉农街道包含21个行政村，252个自然村庄，村庄总户数约2.2万户，总人口约7.0万人口。

## 规划任务

研判村庄发展现状，通过摸底调研，对各项基础数据搜集整合，真实研判现状要素。客观评价《栖霞区镇村布局规划（2019版）》，遵循乡村发展规律了解地方意愿、征求民众意见，做到“上下通畅、互动反馈”。落实“集聚提升类村庄”“特色保护类村庄”“城郊融合类村庄”“搬迁撤并类村庄”和“其他一般村庄”五类要求，优化村庄分类。



栖霞区村庄布局现状图

## 上版规划实施评估

近四年栖霞区村庄撤并与村庄建设情况与《栖霞区镇村布局规划（2019版）》中的村庄分类基本符合。

2019年以来，栖霞区乡村振兴工作取得积极进展，共打造美丽乡村宜居村54个，打造栖霞区宜居宜业和美乡村5个；全区已实施搬迁撤并村庄3个；全区已编制实用型村庄规划17个。

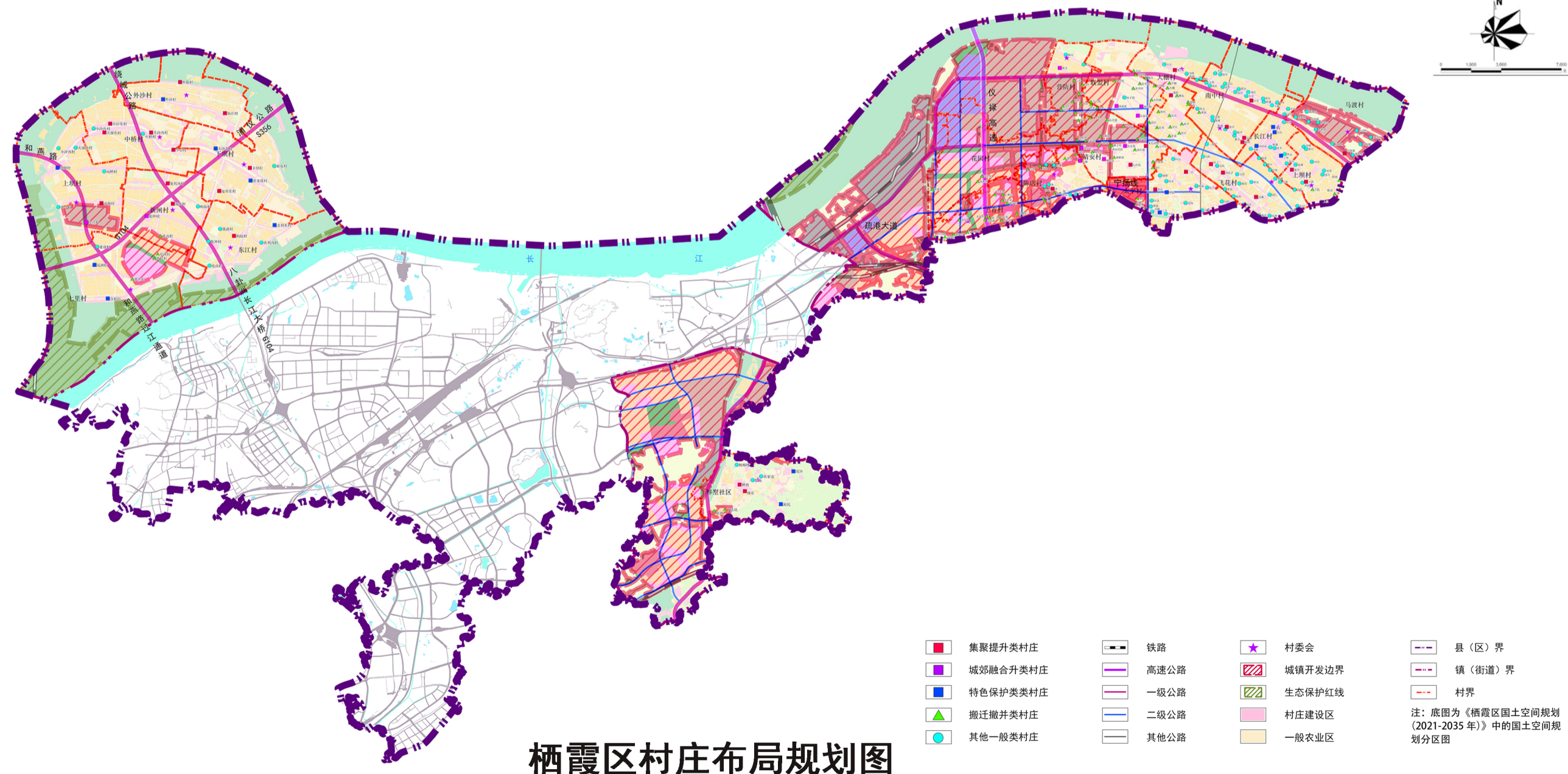
## 乡村发展总体目标

### 1、目标愿景

深入推进实施乡村振兴战略，坚持城乡融合发展，重点统筹城镇开发边界以外的农村生产、生活、生态空间，推动现代农业提质增效，打造生态宜居美丽乡村，繁荣兴盛农村文化，提高农村民生保障，努力把乡村地区建设成为可持续发展的示范区和宜居城市的后花园。

### 2、规划目标

进一步优化城镇村空间布局，明确村庄分类和布局，支持农民群众改善住房条件，引导农村人居环境分类整治，提升乡村地区基本公共服务均等化水平，促进城乡融合发展。



栖霞区村庄布局规划图

## 村庄分类引导

**集聚提升类村庄。**作为城镇基础设施向乡村延伸、公共服务向乡村覆盖的中心节点，按照农村地区公共服务均等化要求引导建设完善的配套设施，引导和带动其他一般村共同发展。

**城郊融合类村庄。**综合考虑工业化、城镇化和村庄自身发展需要，加快城乡产业融合发展、基础设施互联互通、公共服务共建共享。

**特色保护类村庄。**在既有村庄特色基础上，着力做好历史文化、自然景观建筑风貌等方面的特色挖掘和展示，补充完善相关公共服务设施和基础设施。

**搬迁撤并类村庄。**注重规划控制和政策引导，原则上应严格限制新建、扩建活动，但在实施搬迁撤并的过渡期内要保障村民的基本生活服务需求。

**其他一般村庄。**原则上不允许新增自然村建设用地规模，待分类明确后再按照对应村庄分类进行规划管控。

## 公共服务设施配置要求

乡村地区公共服务设施优先在集聚提升类、特色保护类、城郊融合类村庄集中配置。其他一般村庄原则上不新增公共服务设施，但应保证基本公共服务能够覆盖。搬迁撤并类村庄原则上不再新建公共服务设施。

## 村庄分类调整内容

### 1、村名调整

与区农业农村局、龙潭街道和涉及村庄核实与19版有出入的村庄名称，最终在24版修正。

2019版名称信息			2024版名称信息		
镇街名称	行政村名称	自然村名称	镇街名称	行政村名称	自然村名称
龙潭街道	上首村	冷江圩	龙潭街道	上首村	冷圩组
龙潭街道	太平村	烟灯	龙潭街道	太平村	烟墩
龙潭街道	南中村	靖沙	龙潭街道	南中村	靖江

### 2、村庄分类调整

本轮规划将栖霞区现状252个自然村庄规划形成32个集聚提升类村庄，11个城郊融合类村庄，15个特色保护类村庄，106个其他一般村庄，88个搬迁撤并类村庄。其中：集聚提升类村庄32个，占现状村庄总数的12.70%；城郊融合类村庄11个，占现状村庄总数的4.37%；特色保护类村庄15个，占现状村庄总数的5.95%；搬迁撤并类村庄88个，占现状村庄总数的34.92%；其他一般村庄106个，占现状村庄总数的42.06%。

本次优化调整后，全区集聚提升类村庄增加了19个村，特色保护类村庄增加了4个村，城郊融合类村庄增加了11个村，其他一般村庄减少了34个村。规划发展村共增加34个。村庄发展方向逐步明确。

## 栖霞区村庄分类一览表

序号	镇（乡、街道）名称	2024版							
		行政村数量（个）	自然村庄数量（个）	规划发展村庄（个）	其中			搬迁撤并类村庄（个）	其他一般村庄（个）
					集聚提升类村庄（个）	特色保护类村庄（个）	城郊融合类村庄（个）		
1	西岗街道	1	9	4	2	2	0	2	3
2	龙潭街道	13	205	33	18	6	9	82	90
3	八卦洲街道	7	38	21	12	7	2	4	13
合计		21	252	58	32	15	11	88	106